

المملكة المغربية
وزارة الداخلية
إقليم الفحص أنجرة
دائرة الفحص
قيادة ملوسة
جماعة ملوسة

ميزانية المواطن

جماعة ملوسة
لسنة المالية 2022

ميزانية المواطن: أداة لتعزيز الشفافية و المشاركة المواطنة

تقديم 3

ما هي ميزانية المواطن؟

4

المبادئ العامة الموجهة للميزانية

5

هيكل ميزانية الجماعة

6

7 المراحل الأساسية لإعداد واعتماد الميزانية

الفرضيات التي اعتمدها لإعداد ميزانية 2021

9

10

مداخل ونفقات ميزانية سنة 2021

بعض الأرقام التفصيلية حول ميزانية التسيير برسم 2021

12

بعض الأرقام التفصيلية حول مصاريف ميزانية التجهيز برسم 2021

16

مفاهيم وملحقات

18

مفاهيم أساسية

19

22

النصوص المؤطرة لعملية إعداد الميزانية

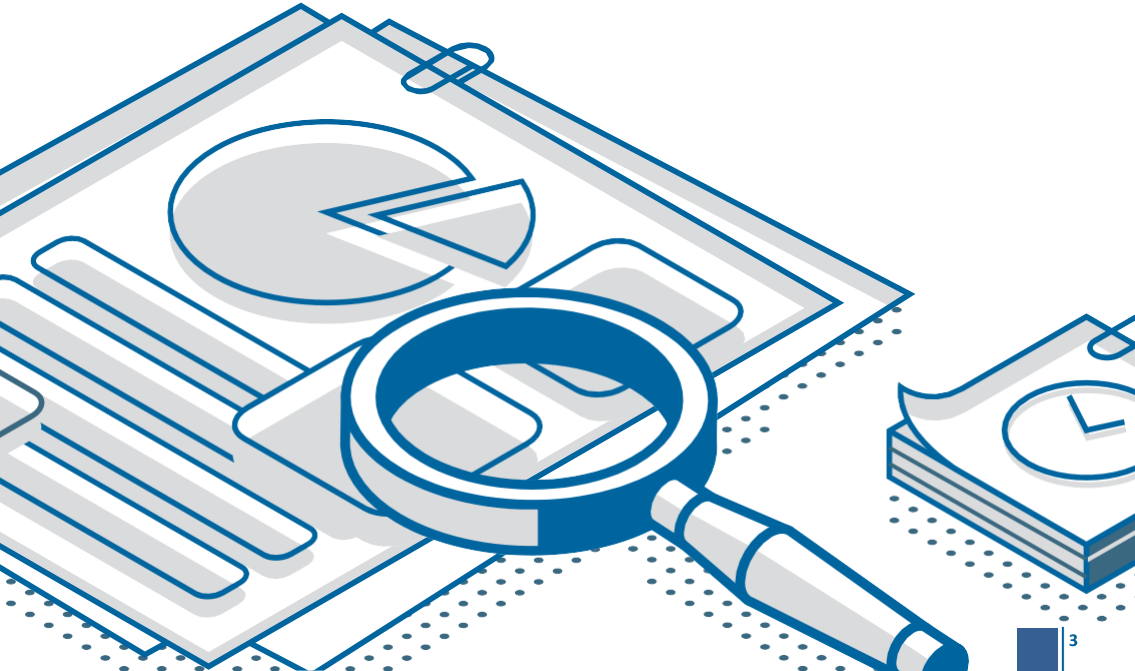
تفاصيل أهم مراحل مسلسل تحضير واعتماد ميزانية الجماعة

23



في إطار تعزيز آليات التواصل مع المواطنين، وتكريس الحق في الوصول إلى المعلومة ومبدأ الشفافية، وضعت **جماعة ملوسة** وثيقة تسمى «ميزانية المواطن» للسنة المالية 2022.

هذه الوثيقة قابلة للتطوير في إطار دينامية التحسين المستمر .



ما هي ميزانية المواطن؟



نظرا لكون ميزانية الجماعة مكتوبة بلغة تقنية صرفة، يصعب فهمها من قبل الجميع، فإن مجلس الجماعة ارتأى وضع وثيقة مبسطة وسهلة الفهم من قبل الجميع. الهدف من ميزانية المواطن هو تمكين المواطنين من استيعاب الطريقة التي يتم بها تحديد النفقات، خاصة تلك المرتبطة بتمويل الخدمات العمومية المحلية، وكذلك طريقة تحديد الموارد المتأتية من مصادر مختلفة.

هذه الوثيقة، تحتوي على مجموعة من المعطيات والأرقام تخص المداخل التي تتوقع الجماعة أن تحصل عليها خلال سنة مالية كاملة، وكذا النفقات التي ستتحملها لتقديم الخدمات للمواطنين، مما يساعد على فهم، وبشكل أفضل الخيارات والعراقيل التي تواجهها الجماعة.

هذه الوثيقة هي التي تسمى **"ميزانية المواطن"**. هذه المقاربة، من شأنها تسهيل

مشاركة المواطن في مسار إعداد ميزانية جماعته، أو ما يصطلح عليه بـ **"الميزانية**

التشاركية".





المبادئ العامة الموجهة للميزانية

1 مبدأ وحدة الميزانية : يستوجب هذا المبدأ تقديم الميزانية في وثيقة واحدة .

2 مبدأ السنوية : يقضي هذا المبدأ بوضع ميزانية لكل سنة مدنية (من 1 يناير إلى 31 دجنبر).

3 مبدأ الشمولية : ويقصد به عدم إمكانية تخصيص مورد معين لنفقة معينة .

4 مبدأ توازن الميزانية : بمعنى أن النفقات التي ستتحملها الجماعة لمدة 12 شهرا، يجب ألا تتجاوز مجموع المداخيل (الأموال) المتوقعة خلال نفس السنة بمعنى أن تكون النفقات مساوية للمداخيل .

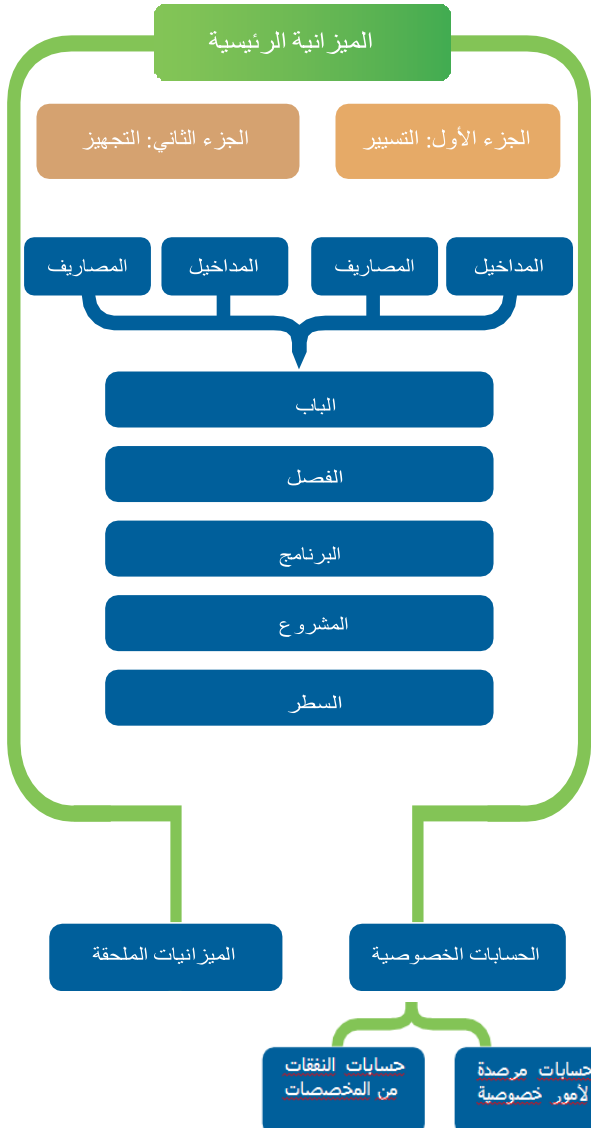
5 مبدأ تخصيص النفقات : يقضي هذا المبدأ أن تراخيص النفقات مفصلة وبأن أية نفقة لها اعتمادات مخصصة في شكل أبواب، فصول، برامج و مشاريع .

6 مبدأ عدم المقاصة : لا يمكن رصد مداخيل خاصة لنفقات معينة داخل نفس أجزاء الميزانية .

يخضع إعداد ميزانية الجماعة لمجموعة من المبادئ ، و هي بمثابة قواعد تطبق على جميع ميزانيات الجماعات



هيكلية الميزانية



تشتمل ميزانية الجماعة على جزئين:

الجزء الأول:

تدرج فيه عمليات التسيير سواء فيما يخص المداخيل أو النفقات.

يشمل هذا الجزء جميع العمليات المتعلقة بالتسيير والإدارة اليومية مثال: نفقات الموظفين ، مرأب السيارات ، الفائدة على القروض ، صيانة المباني الإدارية ، إلخ

الجزء الثاني:

يتعلق بعمليات التجهيز و يشمل جميع الموارد المرصدة للتجهيز والاستعمال الذي خصصت لأجله. مثال: عمليات الاقتناءات، الربط بمياه الشرب وأشغال الإنارة العمومية ، و سداد أصل القروض ، إلخ تتكون موارد هذا الجزء بشكل خاص من فائض الجزء الأول -إذا ظهر فائض تقديري-، و من إمدادات الدولة ويجب أن تكون الميزانية متوازنة في جزئها.

إذا ظهر فائض تقديري في الجزء الأول وجب رصدته بالجزء الثاني.

المراحل الأساسية لإعداد واعتماد الميزانية(*)



(*) هذا المسار موضح بشكل مفصل في الملحق.

ميزانية جماعة
ملوسة 2022
في أرقام





الجزء الأول : التسيير

1 - مداخليل التسيير :

تقدر مداخليل الميزانية لسنة 2022
ب 5 661 244,00 درهم
مقابل 5 272 000 , 00 سنة 2021

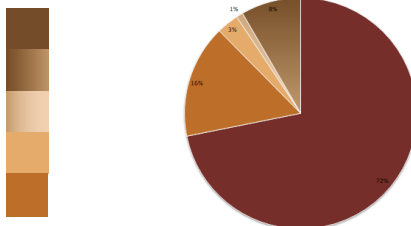


بيانات تفصيلية حول مداخليل التسيير الخاصة بميزانية 2022

نوع المداخيل	المقبولة سنة 2022
الميزانية الرئيسية	
التسيير	
تحويلات الدولة	4 067 000,00
حصة من منتج الضريبة على القيمة المضافة	4 067 000,00
الضرائب التي تدبرها الدولة لفائدة الجماعات الترابية	893 334,00
رسم السكن	5 000,00
الرسم على الخدمات الجماعية	5 000,00
الرسم المهني	883 334,00
الضرائب و الرسوم المحلية التي تدبرها الجماعة	174 167,00
الضريبة على عمليات تجزئة الأراضي	5 000,00
الضريبة على الأراضي الحضرية غير المبنية	20 000,00
الضريبة على عمليات البناء	67 023,00
الرسم المفروض على البروزات إلى الأملاك الجماعية العامة	0,00
الرسم المفروض على الإقامة في المؤسسات السياحية	8 511,00
ضريبة الدبح	22 000,00
الضريبة على محل بيع المشروبات	16 433,00
الرسوم المفروضة على وكلاء البيع بالجملة للخضر و الفواكه ووكلاء أسواق السمك	0,00
الرسم على النقل العمومي للمسافرين	35 200,00
مداخيل الأملاك	53 260,00
حق الامتياز في استغلال ساحات و أماكن الوقوف	0,00
منتوج كراء المحلات التجارية و المهني	52 260,00
الرسم المفروض على شغل الأملاك الجماعية العامة مؤقتا لأغراض تجارية أو صناعية أو مهنية	1 000,00
واجبات مقبوضة في الأسواق و ساحات البيع العمومية	0,00
رسوم أخرى تدبرها الجماعة	473 483,00
المجموع	5 661 244,00

مداخيل التسيير حسب النوع:

تحويلات الدولة
رسوم أخرى تدبرها الجماعة
الأملاك مداخيل
الجماعة تدبرها التي المحلية و الرسوم الضرائب
الترابية الجماعات لفائدة الدولة تدبرها التي الضرائب



(**) من أجل السماح بتسجيل المعاملات المتعلقة بتخصيص حصة من ناتج الضريبة على القيمة المضافة (أي 30% من إيرادات الدولة (للجماعات الترابية ، تم إحداث حساب خاص بتاريخ 1 أبريل 1986 تحت عنوان : حصة الجماعات الترابية من ناتج الضريبة على القيمة المضافة ، ويعتبر وزير الداخلية أمرا بالصرف لهذا الحساب. "المادة 33 مكرراً قانون المالية لسنة 1986 عدد 85-33".

بعض الأرقام التفصيلية حول

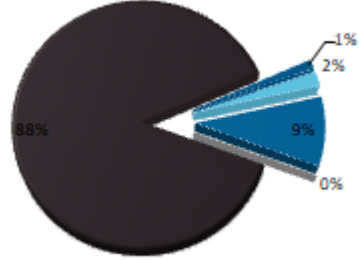


ميزانية التسيير برسم 2022

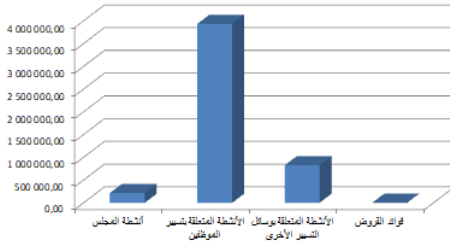
2 - مصاريف التسيير :

المقبولة سنة 2022	نوع المصاريف
	الميزانية الرئيسية
	التسيير
4 973 400,00	الإدارة العامة
214 400,00	أنشطة المجلس
3 933 000,00	الأنشطة المتعلقة بتسيير الموظفين
826 000,00	الأنشطة المتعلقة بوسائل التسيير الأخرى
0,00	فوائد القروض
72 000,00	مجال الشؤون الإجتماعية
42 000,00	المساعدة الاجتماعية
5 000,00	العلاجات الأساسية و المحافظة على الصحة
0,00	المحافظة على المراكز الاستشفائية و المستوصفات
20 000,00	مجال التعليم الابتدائي ، الثانوي و التكوين المهني
5 000,00	الثقافة و الفنون الجميلة
0,00	الأنشطة الرياضية
107 000,00	مجال الشؤون التقنية
25 000,00	التعمير، الإسكان و المحافظة على البيئة
80 000,00	الإنارة العمومية (المستحقات)
2 000,00	نقط الماء (المستحقات)
508 844,00	مجال الدعم
2 000,00	سداد للخواص والمقاولات
100 000,00	تعويضات
3 004,00	دعم من خلال المصاريف الطارئة
393 840,00	مساهمات و دفعات
5 000,00	مصاريف مختلفة و عمليات بامر
5 000,00	تعويضات عن الضرر لصالح الخواص
0,00	مجال اندماج النتائج
0,00	دفعات الفائض للجزء الثاني من الميزانية
5 661 244,00	المجموع

توزيع مصاريف التسيير حسب المجالات :



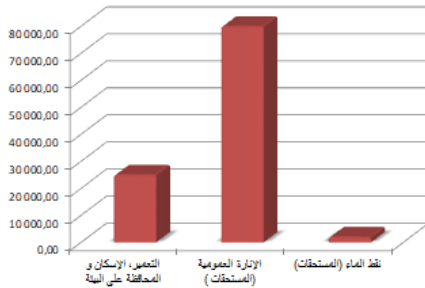
توزيع مصاريف الإدارة العامة



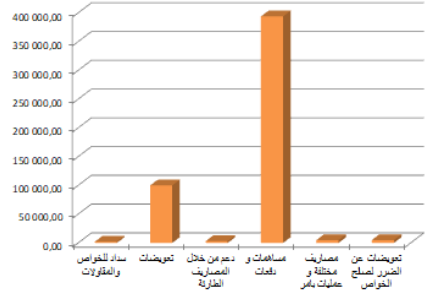
توزيع المصاريف المرتبطة بمجال الشؤون الاجتماعية



توزيع المصاريف المتعلقة بمجال الشؤون التقنية



توزيع المصاريف المتعلقة بمجال الدعم





مؤشرات مالية (***)

المؤشر	الحاصل (درهم / فرد أو ساكن
معدل مصاريف التشغيل لكل فرد أو ساكن	462,14
معدل مداخيل التشغيل لكل فرد أو ساكن	462,14
الناتج الضريبي لكل فرد أو ساكن	14,21
معدل نفقات الإنارة العمومية لكل فرد أو ساكن	14,24
نفقات جمع النفايات المنزلية لكل فرد أو ساكن	0
نفقات إصلاح وتعبيد الطرق لكل فرد أو ساكن	0
معدل الإدخار الإجمالي	
هامش التمويل الذاتي	0

(***) طرق احتساب هذه المؤشرات مفصلة بالملحقات

الجزء الثاني : التجهيز

2 - مداخليل التجهيز

المدخليل المقبولة عن سنة 2022	المدخليل المقترحة عن سنة 2022	بيان الأبواب
0,00	0,00	مجال الشؤون الإجتماعية
0,00	0,00	مجال الشؤون التقنية
0,00	0,00	مجال الشؤون الاقتصادية
881 215.93	881 215.93	فائض الجزء الأول من الميزانية
881 215.93	881 215.93	المجموع





2- مصارف التجهيز

الأهداف و النتائج المتوخاة

الهدف الخاص 2:
تحسين
الخدمات الثقافية

النتيجة 1:

الرفع من مستوى خدمات
التمدرس - النقل ا
المدرسي.

الهدف الخاص 2:
تحسين الخدمات
الاجتماعية و
الاقتصادية

النتيجة 1 :

تهيئة و رفع من جودة
السوق الاسبوعي تقريبه
من الساكنة

النتيجة 2 :

تيسير ولوج الخدمات
الاجتماعية

النتيجة 3 :

الرفع من مستوى عيش
الساكنة

الهدف الخاص 1:
بنيات تحتية أساسية
متكاملة

النتيجة 1:

فك العزلة عن المداشر
و تسهل عملية تنقل
الساكنة

النتيجة 2 :

السير في تعميم الشبكة
الكهربائية و الماء
الشروب

النتيجة 3:

تنمة تهيئة الفضاء
الداخلي و
الخارجي لمقر جماعة
ملوسة

مصفوفة المشاريع المستوحاة من برنامج عمل الجماعة



بعض الأرقام التفصيلية حول مصاريف ميزانية التجهيز برسم 2022

المشاريع	الاعتمادات المتاحة
<u>مجال الإدارة العامة</u>	
<u>العقارات</u>	
● اقتناء قطعتين أرضيتين لإنجاز مشروع التطهير السائل بمركز ملوسة,	2 332 620,64
<u>الممتلكات المنقولة</u>	
● العتاد و أثاث المكتب	249 384,00
● اقتناء كاميرات المراقبة.	50 000,00
<u>مشاريع متكاملة</u>	
● تهيئة الفضاء الداخلي والخارجي لمقر الجامعة	649 534,42
<u>مجال الأعمال التقنية</u>	
البناء و الصيانة و المحافظة على شبكات الطرق و المنشآت و الهندسة المدنية	
● توسعة الخط الكهربائي الى ملعب القرب بدوار الرمان.	50 000,00
<u>مجال الأعمال الاقتصادية</u>	
<u>الصناعة والحرف</u>	
● مساهمة الجامعة في راس مال شركة التنمية الإقليمية " النقل المدرسي للفحص انجرة	300 000,00
<u>مجال الدعم</u>	
<u>دفعات للهيئات والمؤسسات</u>	
● دفعات لوكالة برنامج تنمية الشمال في إطار الاتفاقية شراكة لتأهيل السوق الأسبوعي بجماعة ملوسة	4 639 023,00
<u>المجموع</u>	9 450 896,65

البيان المجمع: تلخيص و تسجيل توازنات الميزانية 2022

المصاريف	المدخلات	بيان
		1-الميزانية
		الجزء الاول :
	5 278 344,28	مجموع المدخلات
	968 501,19	- الضرائب والرسوم المحلية
	4 067 004,00	- حصيلة الضرائب والرسوم المخصصة من طرف الدولة
	3 241,40	- مدخول الخدمات
	90 215,00	- مدخول الاملاك
	0,00	- امدادات ومساعدات ومساهمات
	149 382,69	- مداخيل مختلفة
5 278 344,28		مجموع النفقات
118 401,49		- نفقات المنتخبين
3 300 125,82		- نفقات الموظفين
0,00		- نفقات تسديد الديون
74 000,00		- النفقات المتعلقة بالالتزامات المالية الناتجة عن الاتفاقيات والعقود المبرمة
0,00		- نفقات تنفيذ الاحكام
0,00		- الاعانات والمساعدات المقدمة للجمعيات
1 785 816,97		- نفقات مختلفة
		الجزء الثاني :
	11 674 317,44	مجموع المدخلات
	7 235 294,44	- فوائض مالية
	4 439 023,00	- حصيلة الضرائب والرسوم المخصصة من طرف الدولة
	0,00	- مداخيل ضريبية اخرى
	0,00	- مداخيل مقابل خدمات
	0,00	- حصيلة الاقتراضات
	0,00	- امدادات مختلفة
	0,00	- مداخيل مختلفة
1 168 444,15		مجموع النفقات
300 286,43		- نفقات الاشغال
0,00		- استهلاك راسمال الدين المقرض
0,00		- الامدادات الممنوحة
800 000,00		- حصص المساهمات
68 157,72		- نفقات مختلفة
6 446 788,43	16 952 661,72	مجموع الميزانية
		2-الحسابات الخصوصية :
2 403 708,64	2 407 872,94	حسابات مرصودة لامور خصوصية
0,00	4 164,30	حساب Surtaxe d'abattage
2 403 708,64	2 403 708,64	حساب ILDH
174 546,51	265 000,00	حسابات النفقات من المخصصات
174 546,51	265 000,00	حساب Redevance (eclairage Public)
2 578 255,15	2 672 872,94	مجموع الحسابات الخصوصية
0	0	3- مجموع الميزانيات الملحقة :
9 025 043,58	19 625 534,66	المجموع العام
	الاعتمادات المقترحة برسم السنة 2022	الموازنة
	19 625 534,66	المدخلات
9 025 043,58		المصاريف
	10 600 491,08	الفائض





ميزانية ملحقة :

ميزانية ملحقة: تدرج فيها العمليات المالية لبعض المصالح التي يهدف نشاطها إلى إنتاج سلع أو خدمات مقابل أجر، مثال: (نادي في ملكية الجماعة أو وكالة النقل العمومي).

حساب خصوصي :

حساب يهدف إلى تبيان العمليات التي لا يمكن إدراجها بطريقة ملائمة في الميزانية، نظرًا لطابعها الخاص أو لوجود علاقة متبادلة بين المدخول و النفقة و ضمان استمرار هذه العمليات من سنة إلى أخرى.

عجز الميزانية :

عندما لا تكون مداخيل (أموال) الجماعة كافية لتغطية جميع النفقات، نتحدث عن عجز الميزانية. في هذه الحالة، تكون الجماعة ملزمة بتخفيض نفقاتها أو طلب مخصص إضافي من وزارة الداخلية.

برنامج عمل الجماعة :

مجموع البرامج والأعمال التنموية المقرر إنجازها أو المساهمة فيها بتراب الجماعة خلال مدة 6 سنوات و يتضمن تشخيصا لحاجيات الجماعة و تحديدا لأولوياتها و تقييمها لمواردها و نفقاتها التقديرية.

النفقات الإجبارية :

- تعتبر نفقات إجبارية بالنسبة للجماعة، المصاريف التالية:
- أجور الموظفين و التعويضات الممنوحة لهم و كذا أقساط التأمين.
- مساهمة الجماعة في هيئات الاحتياط وصناديق التقاعد و نفقات التعاضديات.
- المصاريف المتعلقة باستهلاك الماء والكهرباء و المواصلات.
- الديون المستحقة.
- مساهمة الجماعة في مؤسسة التعاون بين الجماعات.
- الالتزامات المالية الناتجة عن الاتفاقيات.
- النفقات المتعلقة بتنفيذ القرارات والأحكام القضائية.
- المخصص الإجمالي لتسيير المقاطعات (بالنسبة للمدن ذات نظام المقاطعات).

للأمر بالصرف :

رئيس مجلس الجماعة ، الذي يأمر بصرف نفقاتها و استخلاص مداخيلها.

الخازن الجماعي :

- المحاسب العمومي للجماعة ، تابع لمصالح الخزينة العامة للمملكة ، و هو الذي يتولى:
- تنفيذ عمليات المداخيل أو النفقات.
- تنفيذ عمليات المداخيل.
- تنفيذ عمليات المصاريف.
- إدارة الموظفين و الممتلكات.
- مسك السجلات المحاسبية و إدارة الخزينة.
- المساعدة القانونية و الاستشارات.

ملحقات



النصوص المؤطرة لعملية إعداد الميزانية

القوانين :

- القانون التنظيمي رقم 113-14 المتعلق بالجماعات.
- القانون رقم 47-06 المتعلق بجبايات الجماعات المحلية.
- القانون رقم 39-07 لسن أحكام انتقالية المتعلقة ببعض الرسوم و الحقوق و المساهمات و الأتاوى المستحقة لفائدة الجماعات الترابية.

المراسيم :

- مرسوم رقم 2-16-307 بتاريخ 29 يونيو 2016 بتحديد البرمجة الممتدة على ثلاث سنوات ؛
- مرسوم رقم 2-16-316 بتاريخ 29 يونيو 2016 بتحديد قائمة الوثائق الواجب إرفاقها بميزانية الجماعة المعروضة على لجنة الميزانية و الشؤون المالية و البرمجة .
- مرسوم رقم 2-16-319 بتاريخ 29 يونيو 2016 المتعلق بكيفية تحضير القوائم المالية و المحاسبية المرفقة بميزانية الجماعة .
- مرسوم رقم 2-17-293 بتاريخ 2 يونيو 2017 بتحديد كيفية إدراج توازنات الميزانية و الميزانيات الملحقة و الحسابات الخصوصية في بيان مجمع .
- مرسوم رقم 2-17-290 بتاريخ 9 يونيو 2017 بتحديد طبيعة و كيفية إعداد و نشر المعلومات و المعطيات المضمنة في القوائم المحاسبية و المالية المنصوص عليها في المادة 275 من القانون التنظيمي 113-14 المتعلق بالجماعات .
- مرسوم رقم 2-17-253 بتاريخ 3 يونيو 2017 المتعلق بتحديد تبويب ميزانية الجماعة .

القرارات :

- قرار مشترك لوزير الداخلية و وزير الاقتصاد و المالية رقم 18-1365 الصادر في 13 شعبان 1439 (30 أبريل 2018) بتحديد تبويب ميزانية الجماعة .
- قرار لوزير الداخلية رقم 18-671 الصادر في 81 جمادى الثانية 1439 (7 مارس 2018).
- المتعلق بتحديد نموذج بيان البرمجة الممتدة على ثلاث سنوات الخاصة بميزانية الجماعة
- لقرار الجبائي رقم كما تم تعديل

الدورية الوزارية :

تنفيد دورية السيد وزير الداخلية عدد 17684 بتاريخ 21 شتنبر 2020 حول إعداد و ميزانيات الجماعات الترابية.



تفاصيل أهم مراحل مسلسل تحضير واعتماد ميزانية الجماعة

كيف يتم تحضير الميزانية ؟

1

ينطلق تحضير الميزانية من برنامج عمل الجماعة، الذي يصف لمدة ست سنوات المشاريع والأعمال التنموية المزمع تنفيذها بتراب الجماعة.

يستخدم برنامج العمل والبرمجة الممتدة على ثلاث سنوات لوضع إطار الميزانية السنوية، الذي هو جدول يضع وجهها لوجه موارد الجماعة والنفقات التي تخطط للقيام بها في العام التالي.

على أساس إطار الميزانية ودورية السيد وزير الداخلية، المتعلقة بإعداد الميزانية والتي يتم إرسالها سنويا إلى جميع رؤساء الجماعات، يقوم الرئيس بإعداد مشروع الميزانية.

دراسة الميزانية

2

بعد الانتهاء من تحضير مشروع الميزانية، يعرض المشروع مرفقا بالوثائق الضرورية لدراسته على لجنة الميزانية والشؤون المالية و البرمجة داخل أجل عشرة (10) أيام على الأقل قبل تاريخ افتتاح دورة أكتوبر المتعلقة بالمناقشة والتصويت على مشروع الميزانية من قبل المجلس.

عمليات التصويت على الميزانية

3

- يفتتح رئيس الجماعة الدورة العادية ثم يعطي الكلمة لرئيس لجنة المالية والميزانية والبرمجة، الذي يقدم عرضاً حول مشروع الميزانية، يعطي فيه خلفيات إعداد المشروع ويحدد المراحل التي قطعها تحضيره، ويشرح أسباب الزيادة أو النقصان بالمقارنة مع السنة السابقة سواء تعلق الأمر بالمدخلات أو النفقات، لأنه يكون قد شارك في إعداد الميزانية وتحضيرها منذ بدايتها إلى نهايتها. بإمكان مجلس الجماعة أن يناقش مشروع الميزانية ويقدم اقتراحات جديدة لينتقل بعد ذلك لمرحلة التصويت.

- تتم عملية التصويت على المدخلات قبل التصويت على النفقات. يتم التصويت على تقديرات المدخلات بشكل إجمالي، أما النفقات فيتم التصويت بشأنها عن كل فصل على حدى. بعد اعتماد الميزانية من قبل المجلس في أجل أقصاه 15 نونبر، يوجه الأمر بالصرف الميزانية المعتمدة ، مرفقة بمحاضر مداولات المجلس إلى عامل العمالة أو الإقليم.

التأشير على الميزانية

4

تعرض الميزانية على تأشيرة عامل العمالة أو الإقليم في تاريخ أقصاه 20 نونبر، حيث يتم مراقبة ما يلي:

- احترام أحكام القانون التنظيمي رقم 14-113 والقوانين و الأنظمة الجاري بها العمل.
 - توازن الميزانية على أساس صدقية تقديرات المدخلات و النفقات؛
 - تسجيل النفقات الإلزامية.
- وتصبح الميزانية قابلة للتنفيذ بعد التأشير عليها، حيث يتولى الأمر بالصرف اتخاذ القرارات المتعلقة بتنفيذها.

اشهار الميزانية

5

في إطار تكريس الشفافية ومبادئ الحكامة، يجب على الرئيس إيداع الميزانية بمقر الجماعة خلال 15 يوما الموالية للتأشير عليها مع وضعها رهن إشارة العموم بأي وسيلة من وسائل الإشهار. كما يجب تبليغها فورا إلى خازن الجماعة.

تعريف بعض المؤشرات المالية

المؤشر	التعريف	طريقة الحساب
معدل مصاريف التسيير لكل فرد أو ساكن	يتيح هذا المعدل معرفة العبء من حيث نفقات التسيير الذي يمثل كل فرد من سكان الجماعة.	مصاريف التسيير / عدد سكان الجماعة
معدل مداخل التسيير لكل فرد أو ساكن	تقدر هذه النسبة مساهمة كل فرد من سكان الجماعة في متوج مداخل التسيير .	مجموع مداخل التسيير / عدد سكان الجماعة
ناتج الضريبي لكل فرد أو ساكن	تعكس هذه النسبة مقدار الضرائب المتحصل عليها من كل فرد من سكان الجماعة .	متوج الضرائب المحلية / عدد سكان الجماعة
معدل نفقات الإنارة العمومية لكل فرد أو ساكن	تعكس هذه النسبة مقدار نفقات التجهيز الخاصة بالإنارة العمومية بالنسبة لكل فرد من سكان الجماعة .	إجمالي الإنفاق على تجهيزات الإنارة العمومية / عدد سكان الجماعة
معدل نفقات النفقات المنزلية لكل فرد أو ساكن	تعكس هذه النسبة مقدار نفقات التجهيز الخاصة بجمع النفايات المنزلية بالنسبة لكل فرد من سكان الجماعة .	إجمالي الإنفاق على جمع النفايات المنزلية / عدد سكان الجماعة
معدل نفقات إصلاح وتعبيد الطرق لكل فرد أو ساكن	تعكس هذه النسبة مقدار نفقات التجهيز الخاصة بإصلاح وتعبيد الطرق بالنسبة لكل فرد من سكان الجماعة .	إجمالي الإنفاق على إصلاح وتعبيد الطرق / عدد سكان الجماعة
معدل الادخار الإجمالي		
هامش التمويل الذاتي	الهامش المتاح للجماعة لتمويل استثماراتها و هو الفائض الأقرب إلى النتيجة المحاسبية لتوقعات الميزانية (فائض أو العجز في التسيير) .	فائض التسيير - سداد أصل القروض

ميزانية الجماعة هي رهن إشارة أي مواطن.



أين يمكنك العثور على ميزانية المواطن؟

من خلال زيارة موقع الجماعة على العنوان التالي:

<https://communemalloussa.ma>



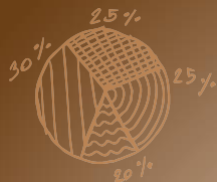
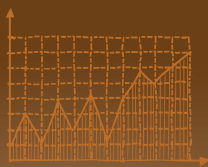
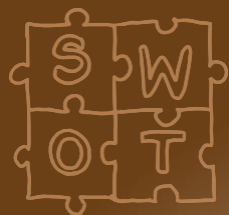
يمكنك تحميل هذا الدليل والحصول على مزيد من المعلومات التي تهتمك

تفاعل معنا

يمكنك أيضا إرسال ملاحظاتكم واستفساراتكم واقتراحاتكم لتطوير

محتوى ميزانية المواطن، على العنوان التالي:

cr.malloussa@gmail.com



المملكة المغربية
وزارة الداخلية
إقليم الفحص أنجرة
دائرة الفحص
قيادة ملوسة



جماعة ملوسة

